

**Актуарное заключение
о деятельности
НПФ «ПРОФЕССИОНАЛЬНЫЙ»
за 2011 год**

Москва – 2012

Соломатина Л.Е. 8-985-788-1288
Lsolomatina@gmail.com

Содержание

1. Введение.
2. Выводы и рекомендации.
 - 2.1. Обязательное пенсионное страхование
 - 2.2. Негосударственное пенсионное обеспечение
3. Оценивание обязательств Фонда перед застрахованными лицами и актуарной стоимости средств пенсионных накоплений.
4. Оценивание обязательств Фонда перед вкладчиками, участниками и актуарной стоимости средств пенсионных резервов.
 - 4.1. Пенсионные схемы по негосударственному пенсионному обеспечению.
 - 4.2. Участники и вкладчики НПФ «Профессиональный».
 - 4.3. Актуарные предположения.
 - 4.4. Методика актуарных расчетов.
 - 4.5. Оценивание актуарных активов НПФ «Профессиональный».
 - 4.6. Оценивание актуарных пассивов НПФ «Профессиональный».
 - 4.7. Актуарный баланс.
 - 4.8. Ликвидность.
5. Раскрытие результатов.

1. Введение

Настоящее актуарное оценивание деятельности НПФ «Профессиональный», 628400, Ханты-Мансийский АО, г. Сургут, ул.Энгельса, 11, лицензия Министерства труда и социального развития РФ № 360/2 от 21 мая 2004г., именуемого в дальнейшем Фонд, было проведено независимым актуарием негосударственных пенсионных фондов Соломатиной Л.Е., действующей на основании свидетельства об аккредитации № 17 от 25 марта 2004 г. при Инспекции НПФ и удостоверения о краткосрочном повышении квалификации при МГСУ, регистрационный номер 02-04 от 07 февраля 2004 г.

Актуарное оценивание деятельности Фонда было проведено в соответствии со статьей 21 Федерального закона от 7 мая 1998 г. № 75-ФЗ «О негосударственных пенсионных фондах» и Постановлением Правительства РФ « О порядке проведения актуарного оценивания деятельности негосударственных пенсионных фондов по негосударственному пенсионному обеспечению» от 4 февраля 2009 г., №95.

Предыдущее актуарное оценивание проводилось в 2011 году по итогам деятельности Фонда в 2010 году.

Актуарное оценивание состояло из следующих частей:

- изучение учредительных документов и Правил Фонда;
- изучение бухгалтерской и операционной документации и отчетности;
- изучение договоров негосударственного пенсионного обеспечения;
- анализ активов Фонда;
- анализ движения денежных потоков;
- анализ обязательств Фонда по договорам негосударственного пенсионного обеспечения и прочих пассивов;
- прогнозирование финансового состояния Фонда на будущее.

При актуарном оценивании рассматривалась вся информация о деятельности Фонда с момента его образования.

Ответственность за достоверность предоставленной информации лежит на Фонде.

2. Выводы и рекомендации

2.1. Обязательное пенсионное страхование

Фонд получил право на осуществление деятельности в качестве страховщика по обязательному пенсионному страхованию с 18.06.2004 г., № 2985-ЮЛ.

Обязательства Фонда перед застрахованными лицами на отчетную дату равны актуарной стоимости пенсионных накоплений.

2.2. Негосударственное пенсионное обеспечение

На отчетную дату в Фонде имеется **актуарный профицит**.

В соответствии с Приложением №2 к Приказу Инспекции НПФ от 12.02.2001 г., №15, Фонд имеет актуарный профицит, если размер актуарных активов больше суммы совокупных актуарных пассивов $P1+P2+P3+P4 < A1+A2$.

В нашем случае,

$$(P1+P2+P3+P4) = 3\ 841\ 928 < (A1+A2) = 4\ 144\ 716$$

Т.е. **актуарный профицит равен 302 788 тыс.руб. или 7,9 % совокупных актуарных пассивов.**

Пенсионные обязательства Фонда по НПО в сумме со страховым резервом $(P1+P3) = 2\ 831\ 444$ тыс.руб. соответствуют обязательствам пенсионных резервов (3 080 567 тыс.руб., разница на величину 249 123 тыс.руб.), и покрываются активами по пенсионным резервам, чистая стоимость которых на отчетную дату равна 2 860 230 тыс. руб., т.е. достаточно. Кроме того, активы по ОУД в Фонде составляют на отчетную дату 1 284 486 тыс.руб. Всех этих средств достаточно для выполнения обязательств по негосударственному пенсионному обеспечению.

Фонд финансово устойчив и платежеспособен.

Поток текущих выплат в 2012г. прогнозируется как выплаты негосударственных пенсий и выплаты выкупных сумм по расторгнутым договорам негосударственного пенсионного обеспечения (далее договорам).

Поток текущих поступлений будет состоять из пенсионных взносов и дохода от размещения пенсионных резервов.

Потоки текущих выплат и поступлений согласованы.

В 2011 году выплачивались негосударственные пенсии по действующим договорам, число которых на 31 декабря 2011 года составило 459 договоров. Также выплачивались выкупные суммы по расторгнутым договорам. Задолженности по невыплаченным начисленным пенсиям и выкупным суммам на отчетную дату нет.

Максимальный размер выплаченной в отчетный период негосударственной пенсии составил 150 000 руб., минимальный размер составил 93 руб. Пенсионные выплаты – ежемесячные и ежеквартальные.

При проведении актуарного оценивания учитывались только ликвидные активы.

Полученный за 2011 год убыток от размещения средств пенсионных резервов составил 224 078 тыс. руб., из которых Советом Фонда принято решение использовать средства Страхового резерва в размере 224 078 тыс.руб. для компенсации полученного убытка.

Страховой резерв Фонда на отчетную дату равен 433 362 тыс.руб. или 16,4% Резерва покрытия пенсионных обязательств на 31.12.2011 (РППО равен на отчетную дату 2 647 205 тыс. руб.).

Рекомендации: построить собственную таблицу смертности НПФ, составленную на основе наблюдений фактической смертности Участников Фонда.

3. Оценивание обязательств Фонда перед застрахованными лицами и актуарной стоимости средств пенсионных накоплений

Страховые правила зарегистрированы Федеральной службой по финансовым рынкам 27.04.2007 года.

Количество застрахованных лиц, заключивших договоры об обязательном пенсионном страховании и принятых к исполнению ПФР, на отчетную дату составило **2245** человек.

Актуарная стоимость пенсионных накоплений, предназначенных для исполнения обязательств Фонда перед застрахованными лицами, составляет **148 295** тыс.руб., средства пенсионных накоплений целиком находятся в доверительном управлении ОАО ТКБ БНП «Париба Инвестмент Партнерс» и составляют по балансу **148 996** тыс. руб., СЧА по пенсионным накоплениям – **148 295** тыс. руб.

Обязательства Фонда перед застрахованными лицами на отчетную дату равны актуарной стоимости пенсионных накоплений.

Фонд платежеспособен.

Структура инвестиционного портфеля по пенсионным накоплениям на 31.12.2011 г. имеет следующий вид:

- Денежные средства на счетах в кредитных организациях – 0,37%;
- Банковские депозиты и депозитные сертификаты российских банков - 14,88%;
- Ценные бумаги РФ– 11,15%;
- Ценные бумаги субъектов РФ– 14,40%;
- Облигации российских эмитентов – 52,23%;
- Акции российских эмитентов – 1,65%;
- Другие направления инвестирования – 5,32%.

Полученный за 2011 год доход от инвестирования средств пенсионных накоплений составил 5 327 тыс.руб., из которых 4 625 тыс.руб. предназначены решением Совета Фонда - на пополнение счетов. Часть дохода от инвестирования средств пенсионных накоплений, предназначенного для обеспечения уставной деятельности Фонда, составила 13,2% или 702 тыс.руб. (в соответствии с нормативом).

Пенсионные накопления на начало года	103 282
Сумма взносов	53 247
Сумма выплат	0

Выплата наследственных сумм	-101
Возврат выплат наследственных сумм	38
Расторжение, перевод в ПФР или другой НПФ	-12 798
Доход/убыток за год	5 327
из ОУД	-702
Пенсионные накопления на конец года	148 295

Замечание: продолжительность жизни российского населения в последние годы растет: средняя оставшаяся продолжительность жизни в 2009 году для мужчин 60 лет равна 14,1 лет, для женщин 55 лет - 23,8 лет против 19 лет (228 месяцев), используемых ПФР при расчетах в ОПС. Таким образом, Фонду необходимо тщательно следить за половозрастной структурой застрахованных лиц, чтобы средневзвешенный по полу период дожития участников не превышал 19 лет.

4. Оценивание обязательств перед вкладчиками, участниками и актуарной стоимости средств пенсионных резервов

4.1. Пенсионные схемы по негосударственному пенсионному обеспечению

Новая редакция Пенсионных правил Фонда утверждена Советом Фонда 12 октября 2009 года, протокол № 1П-10, и зарегистрирована Федеральной службой по финансовым рынкам 17 декабря 2009 года № 360/2-Н.

Используемая в Пенсионных правилах терминология общепринята. Пенсионные правила Фонда соответствуют Федеральному закону «О негосударственных пенсионных фондах» от 07 мая 1998г., «Требованиям к пенсионным схемам негосударственных пенсионных фондов, применяемых для негосударственного пенсионного обеспечения населения», утвержденным Правительством РФ от 13 декабря 1999 г. № 1385.

Правила Фонда содержат 4 пенсионные схемы.

Краткое описание пенсионных схем:

Негосударственное пенсионное обеспечение осуществляется Фондом по одной из следующих пенсионных схем:

Схема №1. «Страховая. С установленными размерами пенсионных взносов. Пенсионные выплаты производятся пожизненно».

Схема №2. «Сберегательная. С установленными размерами пенсионных взносов. Пенсионные выплаты производятся в течение не менее 5-ти лет и до исчерпания средств, учтенных на именных пенсионных счетах участников».

Схема № 3. «Страховая. С установленными размерами пенсионных взносов. Солидарная». В настоящее время в работе Фонда не используется.

Схема №4. «Страховая. С установленными размерами пенсионных выплат. Пенсионные выплаты производятся пожизненно». *В настоящее время в работе Фонда не используется.*

Все применяемые Фондом пенсионные схемы соответствуют федеральному закону «О негосударственных пенсионных фондах» от 07 мая 1998 года и «Требованиям к пенсионным схемам негосударственных пенсионных фондов, применяемым для негосударственного пенсионного обеспечения населения», утвержденным Постановлением Правительства РФ от 13 декабря 1999 года №1385. В схемах определены порядок уплаты пенсионных взносов, порядок расчета размеров негосударственных пенсий и условия их выплаты, условия выплаты выкупных сумм. В описании пенсионных схем используется общепринятая терминология.

4.2.Участники и вкладчики Фонда

Вкладчиками Фонда являются юридические и физические лица.

Всего на 31 декабря 2011 г. действовали 459 договоров негосударственного пенсионного обеспечения, из них 39 договоров – с юридическими лицами.

Участниками Фонда являются 35 632 человека.

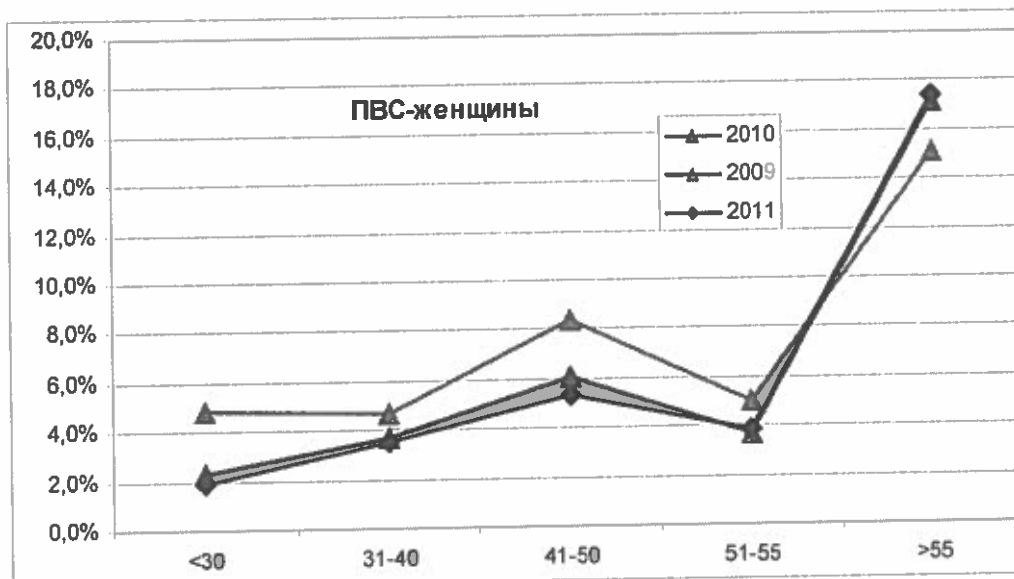
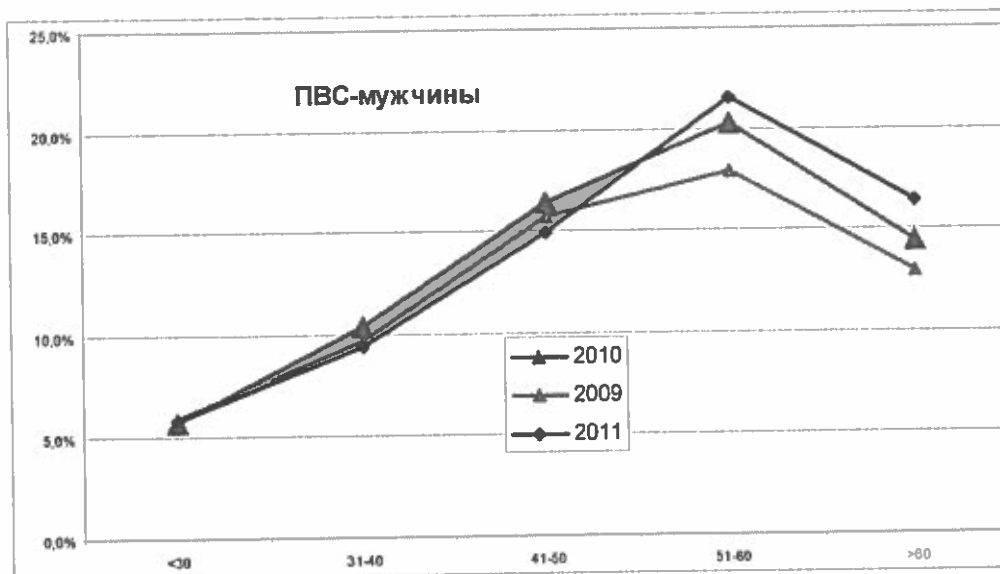
За отчетный 2011 год:

- заключено новых договоров – 14;
- прекращенных договоров – 8;
- выбыло Участников – 11 786 (в том числе в связи со смертью участников –193, в связи с расторжением договоров – 4648, вследствие выполнения обязательств по договору - 2334).

Сложившаяся половозрастная структура участников программы НПО в Фонде такова:

ПВС-2011					
возраст	мужчины		возраст	женщины	
<30	2 070	5,8%	<30	685	1,9%
31-40	3 328	9,3%	31-40	1 257	3,5%
41-50	5 331	15,0%	41-50	1 907	5,4%
51-60	7 662	21,5%	51-55	1 364	3,8%
>60	5 830	16,4%	>55	6 198	17,4%
Всего, муж.	24 221	68,0%	Всего, жен.	11 411	32,0%
ИТОГО:	35 632				

Изменение половозрастной структуры участников Фонда за год иллюстрируют следующие диаграммы:



Существенного изменения ПВС за отчетный год нет.

4.3. Актуарные предположения

Актуарная норма доходности – 4%, в соответствии с принятой Фондом гарантированной нормой доходности.

Таблица смертности: ТС за 1998 г. по Западно-Сибирскому району РФ.

В целях более точного подсчета обязательств Фонду рекомендуется рассчитать собственную таблицу смертности, составленную на основе наблюдений фактической смертности Участников Фонда.

Других предположений нет.

Следующая таблица иллюстрирует чувствительность размера обязательств по выплате пожизненной схемы к актуарным предположениям:

обяз-ва, тыс.руб.	доходность			таблицы смертности, при дох-ти 4%	
	4%	5%	3%	ТС РФ 2004 год	РФ-92
Пожизнен. выплаты	1 073 875	997 692	1 161 658	1 111 336	1 099 254
отклонение		-7,1%	8,2%	3,5%	2,4%

Вывод: модель является наиболее чувствительной к изменению ставки актуарной доходности.

В целях более точного подсчета обязательств Фонду рекомендуется рассчитать собственную таблицу смертности, составленную на основе наблюдений фактической смертности Участников Фонда.

4.4. Методика актуарных расчетов.

Для расчета обязательств использован метод персонифицированного расчета обязательств по каждому пенсионеру.

На стадии накопления в расчетах используется фактическая доходность, на стадии выплат - актуарная – пренумерандо.

В течение накопительного периода обязательства Фонда по данной схеме принимаются равными сумме остатков средств на именных пенсионных счетах Участников и солидарных счетах вкладчиков.

Выплатной период. Срочные сберегательные пенсионные выплаты.

Расчет размера пенсионных обязательств $Res(x)$ для Участника возраста x в период выплат при использовании данной пенсионной схемы производится по формулам:

$$Res(x) = P_m \times \sum_{k=0}^{K-1} v^{\frac{k}{m}}$$

где

P_m - размер пенсии, выплачиваемой m раз в году пренумерандо;

K - оставшееся число выплат;

$v = \frac{1}{(1+i)}$ - дисконтный множитель;

i - актуарная норма доходности.

Выплатной период. Пожизненные пенсионные выплаты.

Размер обязательств в отношении каждого пенсионера на отчетную дату считается как

$$Res(x) = m \times P_m \times \ddot{a}_x^{(m)}$$

где

$Res(x)$ - размер персонифицированных обязательств Фонда перед Участником возраста x ;

P_m - размер пожизненной негосударственной пенсии, выплачиваемой m раз в году пренумерандо;

$$\ddot{a}_x^{(m)} = \sum_{k=0}^{(\omega-x) \times m} v^{k/m} \times \frac{l_{x+(k+1/2)/m}}{l_x}$$

x - возраст Участника, $x \geq x_R$;

x_R - возраст начала пенсионных выплат;

i - актуарная норма доходности,

$$v = \frac{1}{(1+i)}$$

- дисконтный множитель

l_x и l_{x+k} - числа доживающих до возраста " x " и " $x+k$ " лет по таблице смертности.

4.5. Оценивание активов фонда

Внеоборотные активы Фонда по балансовой стоимости по состоянию на 31.12.2011 года составили 2 289 525 тыс.руб. против 2 807 016 тыс.руб. на начало года. При этом основные средства уменьшились - с 5175 тыс. руб. на начало года до 1 690 тыс. руб. на отчетную дату. Оборотные активы изменились с 1 992 453 тыс.руб. на начало года до 1 949 821 тыс.руб. на отчетную дату, при этом краткосрочные финансовые вложения уменьшились с 912 498 тыс.руб. до 280 116 тыс.руб. на конец отчетного периода.

Итого, активы на 31.12.2011 года (с учетом средств пенсионных накоплений) составили 4 239 346 тыс. руб. против 4 799 469 тыс. руб. на 31.12.2010 г.

Пенсионные резервы по балансовой стоимости на 31.12.2011 года составили сумму 3 080 567 тыс. руб.

В расчетах использован бухгалтерский баланс НПФ «Профессиональный» на отчетную дату 31.12.2011 г.

Размещение средств пенсионных резервов и инвестирование средств пенсионных накоплений

Структура размещения средств пенсионных резервов на 31.12.2011 г. имеет следующий вид:

- Денежные средства на банковских счетах – 0,03%;
- Государственные ценные бумаги субъектов РФ – 0,14%;
- Банковские депозиты и депозитные сертификаты российских банков - 23,63%;
- Облигации российских хозяйственных обществ – 6,65%;
- Недвижимость – 15,70%;

- Дебиторская задолженность – 1,11%;
 - Другие направления размещения – 52,74%.
- Рыночная стоимость доли в ООО "Профэнергомедстрах", общей суммой 21 000 тыс.руб. учтена с учетом заключения оценщика.

Наименование		Балансовая стоимость, тыс. р.	Рыночная стоимость, тыс. р.
1	ООО "Профэнергомедстрах"	10 000,00	21 000,00

По срокам размещения в инвестиционном портфеле Фонда, как и в прошлом отчетном году, преобладают активы со сроком размещения менее 3 месяцев (53,5%).

Оценочная стоимость размещенных средств пенсионных резервов Фонда составляет на отчетную дату по балансу 3 080 567 тыс.руб., в том числе:

- пенсионные резервы, находящиеся в ДУ составляют 212988 тыс.руб.;
- размещенные самостоятельно Фондом – 2 867 579 тыс.руб.

Полученный за 2011 год убыток от размещения средств пенсионных резервов составил 224 078 тыс. руб., и был целиком компенсирован за счет средств Страхового резерва (протокол Совета Фонда №Г12 от 27 марта 2012 г).

Общий резерв покрытия пенсионных обязательств (РППО) для всех пенсионных схем составил, после распределения инвестиционного дохода, 2 647 205 тыс.руб. Сформированный страховой резерв достиг размера 433 362 тыс.руб., что составляет 16,4% размера РППО и соответствует нормативному размеру.

Актуарные активы

Портфель НПФ "Профессиональный" на 31 декабря 2011 года

1. Пенсионные резервы				
1.1. Самостоятельное размещение Пенсионных резервов				
Справка по недвижимости				
№ п/п	Город	Адрес	Бал. ст-ть, тыс.руб.	Рын. ст-ть, тыс.руб.
1	г. Сургут	ул. Республики (гаражи) 152,3 м2	407,30	410
3	г. Москва	ул. Бурденко, д. 22	350 000,00	160 000,00
4	г. Курган	ул. Небезина, д. 3 (здание заводоуправления) с учетом земельного участка	59 609,59	40 300,00
5	г. Тюмень	ул. Одесская, д. 1Г	73 663,56	50 700,00
ВСЕГО по недвижимости в СРПР			483 680,46	251 410,00
Справка по долям в организациях				
№ п/п	Размер доли	Наименование юр. лица	Бал. ст-ть, тыс.руб.	Рын. ст-ть, тыс.руб.
	Доля НПФ 33,3%	ООО "Профэнергомедстрах"	10 000,00	21 000,00
ИТОГО по долям в СРПР			10 000,00	21 000,00

	Денежные средства		889,70	889,70
	Справка по задолженности		1 613 020	1 613 954
	Справка по депозитам в ПР		759 989	759 989
1.2. Пенсионные резервы в Д.У. - ООО "Русинвестклуб"				
№ п/п	Гос. рег-й №	Наименование актива в ДУ	Баланс. Сумма, тыс.руб.	Рынок (тек.), тыс.руб.
		Деньги у брокера	3,1	3,1
		Денежные средства в ДУ	4,1	4,1
		Кредиторская задолженность в ДУ	80,8	80,8
		Облигации субъектов РФ	4 224,6	4 278,2
		Корпоративные облигации	204 826,2	206 806,7
		Корпоративные акции	1 976,3	1 976,3
		ИТОГО ДУ ООО "УК "РИК"	212 997,6	212 997,6
		Итого пенсионные резервы, руб.:	3 080 567	2 860 230

Актуарные активы по пенсионному резерву:

$A1=2\ 860\ 230$ тыс. руб.

В соответствии с Приложением №2 к Приказу Инспекции НПФ от 12.02.2001 г., №15, основные средства в состав актуарных активов не включаются.

$A2=1\ 284\ 486$ тыс.руб. (в том числе: доходные вложения в материальные ценности - 7392 тыс.руб., долгосрочные финансовые вложения – 853 214 тыс.руб., дебиторская задолженность- 297 697 тыс.руб., краткосрочные финансовые вложения – 131 155 тыс.руб., денежные средства на расчетных счетах -754 тыс.руб., кредиторская задолженность –6 505 тыс.руб., отчисления на ИОУД - 702 тыс.руб., переплата по налогам –77 тыс.руб.).

В соответствии с Пенсионными Правилами Фонда и заключенными договорами о негосударственном пенсионном обеспечении у вкладчиков жестких обязательств по срокам и размерам будущих взносов нет, поэтому современная стоимость ожидаемых пенсионных взносов принята равной 0 (нулю).

$A3=0$

Прочие актуарные активы: дебиторская задолженность, расчетный счет и касса

Итого актуарные активы:

$A=A1+A2+A3 = 4\ 144\ 716$ тыс.руб.

4.6. Актуарные пассивы

На дату составления данного отчета обязательства Фонды таковы:

№ пенс схемы	п/ж или срочная, с наследова нием или нет (или до исчерпани я счета)	всего участник ов	из них получающ пенсию	сумма средств на счетах по схеме (ПОСЛЕ начисл. дохода) для ...тыс.руб.			расчетные обязатель ства для получающ их пенсию, руб.	сумма средств в накопит периоде, руб.	ИТОГО, расчетные обяз-ва, руб.
				получающих пенсию	НЕполучающих пенсию(с накопит периодом)	ВСЕГО			
Схема 1	пожизн.	24 335	7 946	1 322 821	976 018	2 298 839	1 073 875	976 018	2 049 894
Схема 2	срочная	11 297	2 474	130 376	217 990	348 366	130 376	217 812	348 188
		35 632	10 420	1 453 197	1 194 008	2 647 205	1 204 251	1 193 830	2 398 082

На отчетную дату по пенсионной схеме №1 «Страховая. С установленными размерами пенсионных взносов. Пенсионные выплаты производятся пожизненно» 7627 участников получают пожизненную негосударственную пенсию с ежеквартальными выплатами и 319 участников получают пожизненную негосударственную пенсию с ежеквартальными выплатами. По соответствующему пенсионному договору у участников предусмотрена актуарная норма доходности 4%. Обязательства Фонда по выплате пожизненной пенсии этим участникам составляют на отчетную дату 1 073 875 тыс. руб. У 16 389 участников проходит накопительный период, соответствующие обязательства Фонда равны 976 018 тыс.руб. Общие обязательства по данной схеме составляют 2049894 тыс.руб.

На отчетную дату по пенсионной схеме №2 «Сберегательная. С установленными размерами пенсионных взносов» имеется 11297 участников, из которых 2474 уже получают пенсионные выплаты до исчерпания счета. «Пенсионные выплаты производятся в течение не менее 5-ти лет и до исчерпания средств, учтенных на именных пенсионных счетах участников». Обязательства Фонда по выплате пенсии этим участникам составляют на отчетную дату 130 376 тыс. руб. У 8 823 участников проходит накопительный период, соответствующие обязательства Фонда равны 217812 тыс.руб.

Обязательства Фонда по данной пенсионной схеме составляют 348188 тыс.руб.

Итого:

Пенсионные обязательства Фонда по всем действующим пенсионным схемам составляют с начисленным доходом за 2011 год на отчетную дату сумму 2398082 тыс.руб. Резерв покрытия пенсионных обязательств на конец отчетного года (2647205 тыс.руб.) покрывает расчетные обязательства. Кроме того, на отчетную дату в Фонде имеется Страховой резерв в сумме 433 362 тыс.руб.

Минимальный расчетный размер чистых активов, необходимый для выполнения пенсионных обязательств вместе с расчетным размером страхового

резерва составляет $2\,398\,082 * 1,05 = \underline{2\,517\,986}$ тыс.руб. Стоимость чистых активов по всему портфелю пенсионных резервов Фонда на 31 декабря 2011 года составляет **2 860 230** тыс.руб. (балансовая стоимость **3 080 567** тыс.руб.). Пенсионные обязательства могут быть выполнены Фондом в полном объеме, Фонд платежеспособен.

3. Выводы и рекомендации.

3.1. Пенсионные обязательства Фонда по негосударственному пенсионному обеспечению составляют на отчетную дату сумму 2398082 тыс.руб. Резерв покрытия пенсионных обязательств на 31.12.2011 составляет 2647205 тыс.руб. Размер резерва покрытия пенсионных обязательств достаточен для выплаты негосударственной пенсии участникам. Избыток (после начисления дохода за 2011 год) составляет 249 123 тыс.руб. или 9,4% размера РППО.

3.2. Страховой резерв Фонда на отчетную дату составляет 433 362 тыс. руб. т.е. 16% Резерва Покрытия Пенсионных Обязательств на 31.12.2011 г.

Таким образом, нормативный минимальный размер Страхового резерва выполнен.

Итого:

совокупные обязательства Фонда по применяемым пенсионным схемам составляют на отчетную дату сумму

П1=2 398 082 тыс.руб.

Пенсионные обязательства полностью покрываются средствами РППО (**2 647 205** тыс.руб., разница составляет 249 123 тыс.руб. или 9,4% размера РППО). Стоимость чистых активов по всему портфелю пенсионных резервов Фонда на 31 декабря 2011 года составляет **2 860 230** тыс.руб.

Современную стоимость непенсионных обязательств составили: кредиторская задолженность и прочая задолженность (П2), страховой резерв (П3); целевое финансирование, совокупный вклад учредителей и добавочный капитал (П4),

П2= 1 249+ 14 299=15 548 тыс.руб.

Сформированный страховой резерв составляет 433 362 тыс.руб.

П3= 433 362 тыс.руб.

П4=912 854+ 73000+ 9 082 = 994 936 тыс.руб.

Итого актуарные пассивы по НПО на отчетную дату составляют

(П1+П2+П3+П4)= 3 841 928 тыс.руб.

4.7. Актуарный баланс

В соответствии с Приложением №2 к Приказу Инспекции НПФ от 12.02.2001 г., №15, Фонд имеет актуарный профицит, если размер актуарных

активов больше суммы совокупных актуарных пассивов П1+П2+ П3+П4 < A1+A2.

В нашем случае,

$$(П1+П2+П3+П4) = 3\,841\,928 < (A1+A2) = 4\,144\,716$$

Т.е. актуарный профицит равен 302 788 тыс.руб. или 7,9 % совокупных актуарных пассивов.

Пенсионные обязательства Фонда по НПО в сумме со страховым резервом (П1+П3)=2 831 444 тыс.руб. соответствуют обязательствам пенсионных резервов (3 080 567 тыс.руб., разница на величину 249 123 тыс.руб.), и покрываются активами по пенсионным резервам, чистая стоимость которых на отчетную дату равна 2 860 230 тыс. руб., т.е. достаточна. Кроме того, активы по ОУД в Фонде составляют на отчетную дату 1 284 486 тыс.руб. Всех этих средств достаточно для выполнения обязательств по негосударственному пенсионному обеспечению.

Фонд финансово устойчив и платежеспособен.

4.8. Ликвидность

При проведении актуарного оценивания учитывались только ликвидные активы.

5. Раскрытие результатов.

СТРАХОВОЙ РЕЗЕРВ	2010 г.	2011 г.
Сумма страхового резерва на начало года	640 968	657 490
Средства, направляемые в страховой резерв за год	69 599	1 547
Средства страхового резерва, используемые за год	-53 077	1 598
в т.ч. доход/убыток за год	389	-224 078
Сумма страхового резерва на конец года	657 490	433 362

РППО	2010 г.	2011 г.
Сумма РППО на начало года	2 836 770	2 705 445
Средства, направляемые в РППО за год	59 885	111 937
Средства РППО, используемые за год	-191 363	170 177
в т.ч. пенс выплаты	-179 456	155 960
Сумма выплат выкупных и наследственных сумм	-39	12 670
Средства, направленные в Страховой резерв	0	1547
Доход/убыток за год (направленные на РППО от инвестдохода)	192	0
Сумма РППО на конец года	2 705 445	2 647 205

ПЕНСИОННЫЕ РЕЗЕРВЫ	2011 г.
Пенсионные резервы на начало года	3 362 935
Сумма взносов	110 339

остатки		
Сумма пенсионных выплат		155 960
Сумма выплат выкупных и наследственных сумм		12 670
Доход/убыток за год		-224 078
Переоценка активов и проч		
Пенсионные резервы на конец года		3 080 567

Актуарий негосударственных
пенсионных фондов,
св. об аккредитации № 17
от 25.03.2004 г.
при Инспекции НПФ

Л.Е. Соломатина



« 15 » мая 2012 г.